

KONCZ KATALIN

## A társadalmi kirekesztettség és a szegénységkockázat nemek szerinti különbségei

Felfogásomban a szegénységkockázat a társadalmi kirekesztettség kockázata. A nők társadalmi kirekesztettségének mértékét és sajátosságait az alábbi három kritérium szerint vizsgálom:

- részesednek-e a gazdasági fejlettség adott szintjén a társadalom rendelkezésére álló anyagi és kulturális javak, szolgáltatások egy főre jutó átlagának legalább a felével,
- rendelkeznek-e a javak és szolgáltatások átlagos mértékének tartós birtoklásához szükséges hatékony érdekérvényesítési képességgel életpályájuk minden szakaszában,
- lehetőségük van-e, hogy a férfikkal egyenrangúan vegyenek részt a politikai döntéshozatali folyamatokban és a hatalomgyakorlás minden szintjén.

Magyarországon 1997-ben a háztartások 34 százaléka tartotta magát szegénynek, és 12,5 százaléka nagyon szegénynek (KSH, 1999:37). *A szegénységre, mint társadalmi jelenségre a jelenleginél nagyobb figyelmet kellene fordítani* a politikai döntéshozatal minden szintjén, mert kétes jövőt lehet építeni egy olyan társadalomban, ahol a népesség közel felének életérzésében a társadalmi kirekesztettség a meghatározó. A magukat szegénynek és nagyon szegénynek tartók aránya az alacsonyabb jövedelmi tartományokban az átlagosnál is magasabb: a legalsó jövedelmi tizedben a háztartások 78 százaléka, a létminimum alatt élők 70 százaléka vallotta magát szegénynek (KSH, 1999:37). Szociológiai vizsgálatok utalnak arra, hogy e szegénységhez hatalomnélküliség és kiszolgáltatottság érzés, az élet értelmének és érthetőségének kétségbevonása társul (Andorka-Spéder, 1996:38), leépül a társadalommal való azonosulási igény, elvész a közösségtudat.

A világon 1,7 milliárd ember szegény, akiknek 70 százaléka nő. A világ népességének legszegényebb ötöde átlagosan évi 250 \$ jövedelemmel rendelkezett 1995-ben (Sivard, 1995:5). Miközben *a szegénység feminizálódásáról* cikkeznek a fejlett piacgazdaságok országaiban, az ENSZ IV. Női Világkonferenciáján több munkacsoport foglalkozott a

kérdéssel,<sup>1</sup> hazai kutatók nem találnak „lényeges különbséget a nők és férfiak szegénységi kockázata között” (Spéder, 1997:136). Más vélemények szerint „...a nemi hovatartozás alig-alig van hatással az egyének közötti jóléti különbségekre és szegénységkockázatokra” (Hegedűs–Spéder, 1999:116 – kiemelések: KK). Bár Bokor Ágnes (1987) rámutat arra, hogy a depriváltak között a nők gyakrabban szerepelnek, mint a férfiak, későbbi magyarázatok ezt strukturális tényezőkre és nem a nemek közötti különbségekre vezetik vissza (Spéder, 1997). Ferge Zsuzsa előadásában „a szegénységről mint női jelenségről nem tud számot adni”, és hozzátette: „a gyeseen lévők, a gyermeket egyedül nevelő szülők, a 70 éven felüli népesség a szegényekhez sorolható, de ők a népesség 10–15 százalékát jelentik csupán”<sup>2</sup>. A KSH szegénységet vizsgáló kiadványában nem közöl nemek szerinti adatokat (KSH, 1999). A hazai CEDAW jelentés (Szociális és Családügyi Minisztérium, 2000) fel sem veti a problémát. A szegénységben és egyenlőtlenségben bekövetkezett generációs eltolódásokat vizsgálva a szerzők nem foglalkoznak a nemek szerinti dimenzióval (Medgyesi–Szívós–Tóth, 2000)<sup>3</sup>. A fejlett piacgazdaságok és a hazai tények interpretálása közötti kontraszt indokoltá teszi a jelenség vizsgálatát.

A szegénységvizsgálatok alapkérdése a szegénység definiálása és mérése, az alkalmazott szegénységhatár és felhasznált statisztikai forrás függvényében más és más eredményre jutnak a kutatók (Ferge, 1996). A hazai szegénységvizsgálatok többsége a létminimumban (abszolút szegénységi küszöb), az egy főre jutó (átlag, medián) jövedelem 50 százalékában (relatív szegénységi küszöb – Andorka–Spéder, 1996:27), esetenként 60 százalékában, vagy az ekvivalens jövedelem felében (Hegedűs–Spéder, 1999) jelöli meg a szegénységhatárt<sup>4</sup>. A szegénység megjelenítésére különböző mutatókat alkalmaznak: szegénységi rátát, szegénységi rés-arányt, aggregált szegénységi deficitet, Sen-indexet, Thorbecke-indexet számolnak (Medgyesi–Szívós–Tóth, 2000:184-187). Bokor Ágnes (1987) a *depriváltságot* a „szegénység modernebb típusának” fogalmaként használta,<sup>5</sup> ami közel áll az utóbbi

1 Women in Poverty, Feminization of Poverty: Cause and Effect, Alleviation of Poverty, Women and the Problem of Poverty, Pauvreté et pouvoir économique des femmes, Women and Poverty in the European Union című munkacsoportok keretében (Koncz, 1996:54).

2 Előadás a Budapesti Közgazdaságtudományi és Államigazgatási Egyetemen (2001. szeptember 27.).

3 A szerzők a szegénységi kockázat családi életciklus, képzettség, munkaerő-piaci részvétel, etnikai hovatartozás szerinti és regionális különbségeit vizsgálják (Medgyesi–Szívós–Tóth, 2000).

4 Andorka, 1989; Andorka–Spéder, 1996; Ferge, 1998; Hegedűs–Spéder, 1999; KSH, 1999; Medgyesi–Szívós–Tóth, 2000; Spéder, 1997.

5 A nyolcvanas évek Magyarországon „depriváltak, akik a társadalom által nyújtható javak bizonyos köréhez (tudás, hatalom, autonómia, stb.) nem vagy a társadalom többségéhez képest igen csekély mértékben jutnak hozzá, az életfontosságú anyagi javakból mennyiségileg szükségletüknek megfelelően részesednek” (Bokor, 1987:35).

évtizedben a fejlett piacgazdaságokban elterjedt társadalmi kirekesztettség fogalmához.<sup>6</sup>

A *társadalmi kirekesztettséget* nem lehet egyetlen mutatóba sűríteni. Definiálása nem könnyű feladat, ezért sokféle értelemben használják (Atkinson, 1998), „szinte annyi meghatározása van, ahányan foglalkoznak a kérdéssel” (Ferge, 2000:117). A szegénység és a kirekesztettség szorosan összefügg: a szegénység, a munkanélküliség és a társadalmi kirekesztődés között „háromszoros kölcsönviszony” áll fenn (Atkinson, 1998:3). Egyetértve Atkinsonnal (1998) ugyanakkor a szegénység mégsem teljesen azonos a kirekesztettséggel, mert bár a szegények kirekesztettek, de a nem szegények között is vannak kirekesztettek. A társadalmi kirekesztettség inkább társadalmi csoportok jellemzője (Atkinson, 1998:8), ezért megfelelő terminológiát kínál a nők társadalmi helyzetének jellemzésére. Felfogásomban a *szegénységkockázat a társadalmi kirekesztettség (social exclusion) kockázata*, amely vonatkoztatható társadalmi csoportra (vizsgálatomban a nőkre) és a háztartáson-családon belül a családtagokra (vizsgálatomban a nőkre) egyaránt. A társadalmi kirekesztettség a szegénység határt az egy főre jutó jövedelemmel fémjelzett szegénységküszöb fölé emeli, és nemcsak a munkaerő-piacról, a fogyasztásból való kizárást jelenti, hanem a jövőkép hiányát, „...a saját és a gyermekük jövőjébe vetett hitük” hiányát (Atkinson, 1998:8).

Megközelítésemben *társadalmi kirekesztettség jellemző egy csoportra*, ha az alábbi három feltétel közül valamelyik igaznak bizonyul:

- nem részesedik a gazdasági fejlettség adott szintjén a társadalom rendelkezésére álló anyagi és kulturális javak, szolgáltatások egy főre jutó átlagának legalább a felével<sup>7</sup>;
- nem rendelkezik a javak és szolgáltatások átlagos mértékének tartós birtoklásához szükséges hatékony érdekérvényesítési képességgel, életpályájának<sup>8</sup> minden szakaszában;
- nincs lehetősége arra, hogy részt vegyen a teljes értékű állampolgári lét gyakorlásához szükséges politikai döntéshozatali folyamatokban.

A társadalmi kirekesztettség nemek szerinti különbségeit e három kritérium mentén magyarázom. A társadalmi kirekesztettség *mértékét, mélységét, a társadalmi integráció jövőbeni esélyét* az határozza meg, hogy e három kritérium közül az érintett csoport hányban és melyikben érintett. A legrosszabb helyzetben azok a társadalmi csoportok van-

<sup>6</sup> A társadalmi kirekesztettség (social exclusion) fogalma és ezzel összefüggésben a társadalmi integráció (social inclusion) érdekében tett intézkedések minden fejlett európai ország társadalompolitikájának szerves részévé váltak az elmúlt évtizedben. Az „exklúzióról” széles körű nemzetközi áttekintést nyújt Ferge Zsuzsa (2001).

<sup>7</sup> A gyakran alkalmazott szegénységmérce mintájára.

<sup>8</sup> Az életpálya szakaszolására példaként említtem az alábbi felosztást: növekedés (0–14. év), felderítés (15–24. év), építkezés (24–44. év), megőrzés (45–65. év), hanyatlás (65–). (Dressler–Turner, 1992:321–322).

nak, amelyek mindhárom kritérium alapján kirekesztettnek minősülnek.

A társadalmi kirekesztettség állapota a jövedelmi szegénységnél tágabb fogalom, a *társadalmi integrációs küszöb elfogadása szegénységi határként magasabb követelményeket támaszt a társadalommal szemben az érintett népesség helyzetének javítása terén*.<sup>9</sup> A társadalmi kirekesztettség része a „jövedelmi szegénység”, amely befolyásolja az életvitelt és a mindennapi lét minőségét, a fogyasztás szerkezetét. Alacsony jövedelemszinten a fizikai lét egyszerű újratermelése felemészti a teljes jövedelmet, magasabb rendű szükségletek kielégítése fel sem merül, de fel sem merülhet. A jövedelmi szegénység összefügg az alacsony képzettséggel és a munkanélküliséggel, a családok szétesésével,<sup>10</sup> melyek következményei a szegényes lakásviszonyok, a magas kriminalitás,<sup>11</sup> az egészségtelen életmód és a rossz egészségi állapot,<sup>12,13</sup> a magas halandóság<sup>14</sup>. Mindezek megnyilvánulnak a gyenge érdekérvényesítő képességben a gazdaság és a társadalom minden szférájában. A szegénység tehát nem csupán anyagi kérdés, hanem egymással többszálon összefüggő és egymás hatását felerősítő, sokdimenziós társadalmi jelenség (Kent, 2000; KSH, 1999); „nemcsak gazdasági szűkösség, hanem társadalmi és politikai kizártság is”<sup>15</sup>. Éppen ezért nehéz kilépni belőle. A társadalmi kirekesztettség a társadalmi ellehetetlenülést jelenti, a reménytelenség csapdájába zárja áldozatait, beszűkíti társadalmi kapcsolataikat, elzárja őket a társadalmi integrálódás gazdasági, kulturális, szociális csatornáitól. A világ fejlettebb régióiban a jövedelmi szegénységkockázat csökkent az elmúlt évtizedekben, miközben a társadalmi kirekesztődéssel fenyegetettek száma nem vagy alig csökken, mert az alacsonyabb rendű szükségletek felől a magasabbrendű szükségletek felé mozdul a társadalmi átlagnorma, a társadalmi integráció feltételeként a magasabb rendű szükségletekből egyre több kerül be a határként megszabott körbe.

A társadalmi kirekesztettséget azért is fontos vizsgálni, mert ez

9 A Glasgow-i Egyetemen töltött tanulmányutam (2000) során igen gazdag anyaghoz jutottam a társadalmi kirekesztés témaköréből is, amelyből a továbbiakban idézek.

10 Glasgow-ban 1981-ben az egyszülős háztartások aránya 8,5% volt, amely tíz év alatt háromszorosára (27,9%-ra) nőtt (Kent, 2000:9). A magyar adatokra a későbbiekben részletesen kitérek.

11 Egy 1996-ban végzett vizsgálat szerint a Skócia szegényebb körzeteiben élőknek sokkal nagyobb volt az esélyük, hogy bűncselekmény áldozatává váljanak, mint a gazdagabb körzetek lakóinak. 1995-ben a szegényebb körzetekben élők kétszer nagyobb eséllyel váltak közlekedési baleset és egyéb erőszakos cselekmény áldozataivá (Kent, 2000:7).

12 1996-ban Skóciában a gazdag térségek lakosainak körében a terhes nők 10%-a dohányzott, a szegény körzetekben élő terhes nők 52%-a. A gazdag körzetekben élő anyák 6%-a szült kissúlyú csecsemőt, a szegény körzetekben élők 11%-a. 1996–97-ben a gazdag körzetekben 1000 nőre 5-ször több (18,7) 13–15 éves korú tinédzser terhesség jutott (Kent, 2000:8).

13 Logikailag is belátható, de matematikailag is igazolt, hogy korreláció van a jövedelemgyenlőtlenség és a népesség egészségi állapota között (UNICEF, 1999:13).

14 A 0–64 éves népesség körében a szívkoszorúér miatti halálozási ráta 3-szor nagyobb (1000 főre 140) volt a szegény körzetekben élők körében (Kent, 2000:8).

15 S. M. Miller–P. Roby (1970): The future of inequality. Basic Books, idézi Ferge és mtsai (1980:19).

alkotja a „jövedelmi szegénység” újratermelődésének alapját. A társadalmi kirekesztettség mértéke határozza meg, hogy a szegénység mennyire átmeneti vagy tartós jelenség, hogy kik képesek és milyen társadalmi segítséggel kiemelkedni a jövedelmi szegénységből.<sup>16</sup> Amennyiben a politikai döntéshozók a jövedelmi szegénység mérséklését és felszámolását tűzik ki célul, akkor főként szociálpolitikai eszközökben és a munkanélküliség elleni küzdelem passzív eszközeiben gondolkodnak. Kiterjedt szociálpolitikai intézkedések és célzott munkanélküliségi támogatási rendszer a jövedelmi szegénységet átmenetileg csökkenthetik, de újratermelődését nem akadályozzák meg. A kirekesztett rétegek újra és újra kiesnek a régi bázison szőtt szociálpolitikai hálóból. A társadalmi integráció igénye a szociálpolitikai intézkedések mellett megkülönböztetett jelentőséget szán a *foglalkoztatottság megteremtésének, az élethosszig tartó képzésben való részvétel és a társadalmi integrálódás egyéb formáinak biztosításában, mint a karitatív tevékenységben, a sportban, a művészetekben, a szabadidős programokban való részvételi lehetőségeknek* (Kent, 2000).

*A társadalmi kirekesztettség kockázata különbözik a társadalmi-foglalkozási-demográfiai rétegek és az etnikai hovatartozás szerint. Területileg is változó az érintettség, a társadalmi kirekesztettség területi koncentrációja jelentős* (Kent, 2000:8–9). Jelen tanulmányban a *nők társadalmi kirekesztettségének elemeit vizsgálom*, elsősorban a hatalomgyakorlás, a foglalkoztatás és a szociális ellátás szemszögéből. Számos, a társadalmi kirekesztettség egyéb faktorainak nemek szerinti vizsgálatát a későbbiekben tervezem elvégezni. A megfelelő adatok és főként ezek nemek szerinti hiánya miatt nem foglalkozom a többszörösen hátrányos helyzetű romákkal, akiket – mint az etnikai szegénység elszenvetőit – a rendszerváltás legnagyobb veszteseként jegyez a szakirodalom (Andorka–Spéder, 1996:34; Koncz–Kozma, 1999). A cigányok szegénységkockázata – a legalsó jövedelmi negyedbe kerülés esélyével mérve – a népesség többi részéhez viszonyítva 7,7-szeres (Tóth, 2001:13). Nem foglalkozom a csökkent munkaképességű ill. rokkant népességgel, az intézményi ellátottakkal és a hajléktalanokkal, akiknek szegénységkockázata szintén kiemelkedően magas. Nem vizsgálom a társadalmi kirekesztettség legjellemzőbb áldozatainak, a prostituáltaknak a kirekesztettségi állapotát és jellemzőit. Ezeknek a rétegeknek a társadalmi integrálása összetett intézkedéssorozatot feltételez, az intézkedések megalapozására nélkülözhetetlenek a fehér foltok feltérképezését célzó kutatások.

Jelen tanulmányban a nők szegénységkockázatát és ennek jellemzőit vizsgálom. Hipotézisem szerint:

- téves a szegénységvizsgálatok azon feltételezése, hogy a család minden tagja azonos szinten él,
- a közvetlen és közvetett szegénységkockázat vizsgálatával a nemek szerinti jellemzők új aspektusai tárulnak fel,

<sup>16</sup> A tartósan szegények aránya Magyarországon becslés szerint 5–8% (Tóth, 2001:14).

- a nők szegényebbek, mint a férfiak a gazdasági aktivitás és családösszetétel szerinti minden csoportban – az egyedülálló férfiak kivételével,
- a nők és férfiak közötti keresetkülönbségek befolyásolják a családon belüli hatalmi viszonyokat,
- az önálló kereset hiánya korlátozott társadalmi integrációt tesz lehetővé, társadalmi kirekesztettségként értelmezhető még akkor is, ha az önálló keresettel nem rendelkező fél egy szegénységhatár felett élő család tagja,
- a rendszerváltást követő elszegényedés következménye a nőket nagyobb mértékben érintette, mint a férfiakat.

### A szegénységkockázat családon belüli különbségei

Vizsgálatok szólnak a családon belüli szegénységkockázat azonossága mellett és ellen is (Spéder, 1997), hitelt érdemlően azonban empirikusan még nem igazolták a családon belüli szegénységi ráták különbségeit. Közvetve bizonyíthatónak vélem, hogy *nem helytálló a szegénységvizsgálatok azon feltételezése, hogy az adott szegénységi szinten a család minden tagja egyformán szegény*. Logikailag inkább a különbség, semmint az azonosság igazolható. A társadalmi kirekesztés koncepciója a hatalomforrás-elméletekhez kapcsolódik. A családon belüli viszonyokra hasonló megfontolás alapján leginkább az „erőforrás-elméletek” adnak értelmezhető magyarázatot. Az idézettség alapján elsősorban Pahl (1990) kutatásaihoz fűződik a családon belüli hatalmi viszonyok elemzése a pénzkezelés függvényében. Szerinte a családon belüli egyenlőségnek-egyenlőtlenségnek legfőbb mércéje a pénz (Pahl, 1990:137), a pénzkezelés gyakorlatán keresztül a családon belüli hatalmi viszonyok jól megközelíthetőek. Pahl a nők és a férfiak önálló jövedelme arányának függvényében négyféle pénzkezelési gyakorlatot különít el: a kizárólagosan a feleség által ellenőrzött, a feleség által ellenőrzött közös, a férj által ellenőrzött közös, és kizárólagosan a férj által ellenőrzött pénzkezelést. Kutatásai szerint ha a feleség jövedelme 30 százalékkal haladja meg a férj jövedelmét, akkor a vizsgált házaspárok között a legnagyobb arányban a feleség által kontrollált közös kassza a jellemző; ha a feleség jövedelme van 30 százalékkal a férjé alatt, akkor a férj által kontrollált közös kassza érvényesül a házaspárok pénzkezelésében. Ha a feleség nem rendelkezik jövedelemmel, akkor a férj által kontrollált közös kassza és a kizárólagosan férji pénzkezelés jellemző (Pahl, 1990:124). A valósághoz képest az eredmény valószínűleg túlzottan leegyszerűsítő, a tényleges gyakorlatban mindenkor feltételezhetően befolyásolja a gyermekek száma és kora. Ahhoz azonban elegendőnek tartom a vizsgálat eredményét, hogy megkérdőjelezze azt a hipotézist, amely a családon belüli szegénységi ráták azonosságát feltételezi.

Feltételezhető továbbá, hogy a családon belüli hatalmi viszonyok

befolyásolják a javakhoz való hozzáférés lehetőségét, a szükségletkielégítés mértékét. Környezeti tapasztalataim szerint inkább azt látom tipikusnak, hogy az anyák azok, akik lemondanak a jobb falatokról a gyerek(ek) és a férj javára. A feleség az, aki úgy ítéli meg, hogy az agyonhordott télikabát még kibírja a következő telet is. Az ország keleti felében még napjainkban is gyakori, hogy a feleség kiszolgálja az asztal körül ülő családtagokat, majd asztalbontás után egyedül eszi meg a konyhában, ami marad – ha marad. A hazai család mint szervezet kultúrájában sokkal inkább a nők – többnyire önkéntes – áldozatvállalása dominál, mint szükségleteik kielégítése a család többi tagjának rovására. Természetesen ezeket a feltételezéseket csak kutatásokkal lehet érdemben igazolni vagy cáfolni. Jelen formájában csupán olyan hipotézisként fogalmazódhat meg, amely logikai és szűkkörű tapasztalati alapon megkérdőjelezi a szegénységgráták nemek szerinti különbségeit elimináló szegénységfelfogást.

### **A szegénység növekedése a rendszerváltást követően, és ennek hatása a nők társadalmi kirekesztettség-kockázatára**

UNICEF elemzés szerint a rendszerváltást megelőzően a foglalkoztatottság magas szintje nagy jövedelembiztonságot garantált, a jövedelemszóródás mértéke alacsony volt. Az oktatás és egészségügy széles néptömegek számára volt hozzáférhető. A bőkezű társadalmi juttatások a gyermekes családok kiterjedt támogatását nyújtották (UNICEF, 1999:10). A szegénység mint társadalmi jelenség azonban a *rendszerváltás előtt is létezett*. Andorka Rudolf szerint „1962-ben több mint 3 millió ember, 1967-ben több mint 1 millió ember élt a létminimumnál kisebb jövedelemből” (Andorka, 1989:33). A lényeges csökkenést követően 1987-ig stagnált a létminimum alatt élők aránya, amikor becslések szerint a népesség 10 százaléka élt a létminimumnál kisebb jövedelemből (Andorka–Spéder, 1996:31). Bokor Ágnes mintájában 1985-ben 11 százalék volt a depriváltak és 20 százalék a veszélyeztetettek aránya<sup>17</sup> (Bokor, 1987:47). Ferge Zsuzsa számítása szerint 1962-ben az 1 főre jutó havi átlagjövedelem fele alatt élt a lakosság 10 százaléka (Ferge, 1998:43). A rendszerváltást megelőzően a „hagyományos szegények” csoportját a községekben lakó, alacsony iskolai végzettségű, szakképzetlen fizikaik alkották (Andorka–Spéder, 1996:33).

*A rendszerváltást követően a szegénység drámai mértékben nőtt a térségben: 1993-94-ben a régió 414 millió népességéből 120 millió fő volt szegény, a népesség 29 százaléka napi 4 dolláros szegénységi küszöb*

<sup>17</sup> A vizsgált egyenlőtlenségi mutatók: a munka, az érdekérvényesítés, a lakóhely-lakás, az anyagi életkörülmények, az életstílus és az egészségi állapot. A mutatók többségében érintettek tekintni Bokor Ágnes depriváltaknak, a 2-3 mutatóban érintettek veszélyeztetetteknek (Bokor, 1987:45).

alatt élt. A szegények száma 1988–89-hez képest a 8,8 szorosára nőtt (UNICEF, 1999:10). A szegények népességen belüli arányában igen nagyok a különbségek a rendszerváltó országokban. Közép-Ázsia országaiban a népesség fele-háromnegyede szegény, Bulgáriában, Észtországban, Oroszországban és Ukrajnában a népesség 30–40 százaléka. Az európai országokban ezen szegénységi küszöb szerint a szegények aránya csekély (UNICEF, 1999:10). A tanulmány is utal azonban arra, hogy más vizsgálatok, más szegénységi küszöbértékek mellett a szegénység lényeges növekedését jelzik Közép-Európában is.

Magyarországon – a hivatkozott szerzők által durva becslésnek nevezett számadat szerint – „1989 óta a magyar társadalom legalább kétharmada elszegényedett”, 1995-ben a szegények aránya 30–35 százalék körüli volt (Andorka–Spéder, 1996:25, 26). A fogyasztási életstílus szerint a népesség 60 százaléka él a „szükségleti fogyasztás” szintjén, ezen belül a fogyasztási minták és a vagyoni helyzet alapján a legalsó rétegbe tartozók aránya 31 százalék (Tóth, 2001:14). A rendszerváltást követő „új szegények” közé tartoznak a munkanélküliek, a rokkantnyugdíjasok és özvegyi nyugdíjasok, a háztartásbeliek és az egyéb eltartottak (Andorka–Spéder, 1996:33), s azok, akik kirekesztődtek a munkaerő-piacról. *A szegénység növekedése feltételezhetően nagyobb mértékben érinti a nőket, mint a férfiakat, még azonos szegénységi szintű családon belül is, mivel a családon belüli élet szervezése első sorban vagy kizárólag a nőkre hárul, főként a szegényebb családokban.* A női népesség 3-szor több, az aktív kereső nők 6,5-szer több házimunkát végeznek, mint férjeik, és 1,6-szer több időt fordítanak gyermekeik gondozására (KSH, 2000c:88–89, 112). Az idősök gondozása szinte kizárólag a nőkre hárul.

A legidősebb korosztályok szegénysége mellett, sőt azt túlhaladva, megjelent a *gyermek szegénysége, akik a rendszerváltás nagy vesztesei közé tartoznak* (Spéder, 2001). UNICEF felmérések szerint Európában főként a rendszerváltó országokban nagy a gyerekek szegénysége (UNICEF, 1999:3), és különösen nagy a gyerekek szegénységkockázata, ha egyedülálló anyával élnek<sup>18</sup> (UNICEF, 1997:26). A 14 éven aluli gyerekek szegénységkockázata az átlag 1,5–2-szerese volt nálunk 1998/99-ben (Medgyesi–Szívós–Tóth, 2000:202). A szegények közé sodródnak a gyerekek a szülő(k) munkanélkülisége esetében és a kedvezőtlen tendencia a rendszerváltás első éveit követően tovább romlott. Míg 1992-ben az egyszülős családok több mint egynegyedében (27 százalék) nem volt a szülőnek kereső munkája, addig 1997-ben már több mint az egyharmadának (36 százalék). 1992-ben az egyszülős családok helyzete a keresetnélküliek arányát tekintve azonos volt az anyai és az apai gondozású családokban (mindkét családtípusban 27 százalékuk volt kereső munka nélkül). 1997-re az egyszülős anyai családok helyzete nagyobb mértékben romlott, mint az apák által

18 A jelentés rávilágít arra, hogy a gyerekek szegénységkockázata az egyszülős családokban a fejlett országokban is nagy (UNICEF, 1997:27).



fenntartott egyszülős családoké: az anyák 37 százalékának (az apák 31 százalékának) nem volt kereső munkája.<sup>19</sup> A munkanélküliség enyhülésével feltételezhetően csökkent a kereső nélküli családokban élő gyermekek száma és aránya, de a fentiekhez hasonló bontásban nem találtam adatokat. *A gyermekek szegénysége feltételezhetően nagyobb mértékben érinti a nőket, mint a férfiakat, mert a szegény gyerekek többsége a többgyermekes családokban és a gyermekeket egyedül nevelő anyák családjaiban koncentrálódik, és ezekben a családokban a házimunka és a gyermekek gondozása nagyobb mértékben hárul a nőkre, mint a férfiakra.*

A jövedelmi szegénység alapját jelentő *jövedelemegyenlőtlenség* a rendszerváltást megelőzően is jellemző volt Magyarországon is, az alsó és felső jövedelmi tizedbe tartozó háztartások egy főre jutó jövedelmében csaknem ötszörös volt a különbség 1972-ben és a rendszerváltás előtti években (KSH, 1999:6). A rendszerváltást követően azonban *a társadalmi-jövedelmi differenciálódás erőteljesen felgyorsult* az érintett országok mindegyikében. Magyarországon 1987-ben a felső és alsó tized átlagjövedelme között 4,6-szeres volt a különbség, ez 1995-ben már 7,5-szeres, ami a becslés szerint 1997-re a 9-szeresére nőtt (KSH, 1999:9–10). A legalacsonyabb és a legmagasabb jövedelmű tized között ma kétszer nagyobb a különbség, mint a nyolcvanas években (Tóth, 2001:11). A témával foglalkozók megjegyzik, hogy a jövedelemegyenlőtlenségi mutatók az európai, vagy Európai Unió országaival hasonló tartományokban mozognak.<sup>20</sup> Meg kell azonban jegyezni, hogy az azonos vagy hasonló statisztikai mutatók mögött eltérő emberi reakciók és életérzések húzódnak meg. Kornai János (1980) „foglalkoztatottsághoz szokott népesség” fogalmának analógiájára: másképpen éli meg a jövedelemegyenlőtlenségeket az a lakosság, amelyik beleszületett, hozzászokott egy viszonylag standard jövedelmi egyenlőtlenséghez, és másképpen az, amelyik nem szokott hozzá, és amelyik hirtelen és drámai gyorsasággal szembesült nagy tömegek elszegényedésével, a társadalom kettészakadásával. Még nehezebben tolerálható ez a jelenség, ha az alsó és felső deciliseken belüli, további differenciálódást is figyelembe vesszük, a néhány száz milliárdos látványos megjelenése, és az utcákat hirtelen elárasztó hajléktalanok megfagyásáról szóló hírek fényében. A jövedelem differenciálódás kedvezőtlen hatásai *a nőket feltételezhetően nagyobb mértékben sújtják, mint a férfiakat*, mert a leszakadt családokban elsősorban a nőkre hárul a gyakran alapvető létfeltételek megteremtéséhez sem elegendő jövedelem elosztásának megoldása.

<sup>19</sup> UNICEF, 1999:39.

<sup>20</sup> Vizsgálatok szerint a Gini együtthatók „a kilencvenes évek közepén a kontinentális Európa országainak egyenlőtlenségi rendszereire jellemző értékek körül volt, persze a GDP egy lényegesen alacsonyabb szintjén” (Medgyesi–Szívós–Tóth, 2000:178).

## Foglalkoztatottság – védelem a szegénység ellen

A keresőmunka jelentősége felbecsülhetetlen a szegénység leküzdésében. A szegénységvizsgálatok utalnak arra, hogy a szegények döntő többsége a világon mindenütt a munkaerő-piacon kívül található. A kereset döntő szerepet játszik a jövedelemegyenlőtlenségben. Vizsgálat szerint az 1 főre jutó nettó jövedelmek szóródásában a kereset hiánya a szóródás majdnem felét (43%-át) magyarázta 1995-ben (KSH, 1999:12). De összhangban a szegénység kirekesztettségkénti értelmezésével: a kereső munka jelentősége az anyagi biztonság mellett a társadalmi integráció fő eleme, a társadalmi kapcsolatok alapvető színtere is.

A rendszerváltozást követően a nők társadalmi munkamegosztásban elfoglalt helyét illetően *konzervatív szemlélet* vert gyökeret. Ez a jelenség összhangban van a feminista társadalomkritika megállapításával, miszerint a nők társadalmi szerepével ill. szerepeivel kapcsolatos, hivatalos ideológia mindenkor a gazdaság szükségletének megfelelő szerepideált képezi le. A rendszerváltással mérséklődött a munkaerő-kereslet, és ez újraélesztette annak a munkaerő-piaci egyensúlyteremtő mechanizmusnak az igényét, amely a szükségletek szerint vonja ki és nyomja vissza a háztartásba a nőket. 1992-ben a gyermekes családok 62,3 százalékában dolgozott (ti. a háztartáson kívül) az anya, 1997-ben már csak az 51,1 százalékában. A gyermekes családok élet-színvonalát lényegesen befolyásolja a kétkeresős családok arányának csökkenése: 1992-ben az egy- és kétgyermekes családok 48 százalékában volt munkavállaló mindkét szülő, 1997-ben már csak 38 százalékában. Nőtt azoknak a kétszülős családoknak az aránya, ahol csak az apa dolgozik (26,4%-ról 32,4%-ra), és emelkedett azoké, ahol az egyik szülő sem dolgozik (7,3%-ról 10,6%-ra – UNICEF, 1999:39).

A háztartásbeli réteg újratermelődésével, a főállású anyaság előnyeinek túlhangsúlyozásával párhuzamosan feledésbe merült az önálló jövedelem hiányával összefüggő kiszolgáltatottság, amelyről a hatvanas–hetvenes években annyit cikkezett a szépirodalom és a szakirodalom (ugyancsak kiszolgálva a gazdaság növekvő munkaerő-szükségletének igényét). Megkülönböztetett jelentőségre tesz szert a munkaerő-piaci kirekesztettség az *információs társadalomban*, ahol a megszerzett ismeretek elavulása a korábbiaknál gyorsabb, ahol a társadalmi integrációhoz szükséges új ismeretek rohamosan bővülnek. A munkaerő-piacról rövidebb-hosszabb időre kiszorulók visszakérdési esélye az információs társadalomban rosszabb, mint korábban volt.

Az aktív keresők aránya döntően meghatározza a háztartások jövedelmi szegénységkockázatát. Az alsó jövedelmi tizedbe tartozó háztartásokban az aktív keresők aránya az átlagnak alig a fele (KSH, 1999:26). A nők munkaerő-piaci integrációja a világon mindenütt *háromféle munkaerő-értékesítési stratégia kombinációja szerint alakul* (Koncz, 1987). A) A folyamatos (megszakítás nélküli) munkaviszony elégséges munkaerő-kereslet mellett az iskolázott, főként a felsőfokú végzettsé-

gű és/vagy magas beosztású nőkre jellemző. Ők vagy gyermektelenek ill. egyedülállók, vagy olyanok, akik gyermekszülés esetén sem szakítják meg keresőmunkájukat. Esetükben a zavartalan társadalmi integráció feltétele a gyermekelhelyezés megoldása, magánjelleggel vagy intézményi keretekben. B) A nők legnagyobb létszámú rétege a keresőmunka igenlése és vállalása mellett igénybe veszi a rövidebb-hosszabb munkamegszakítás lehetőségét, főként ha azt a társadalom pénzügyileg támogatja. E réteg nagy része a nők munkamegszakítása esetén *átmenetileg vagy véglegesen a szegények közé kerül*. Hogy sikerül-e kiemelkedniük a szegénységből, az a munkaerő-piaci reintegráció esélyétől függ. Kedvezőtlen munkaerő-piaci helyzetben és elsősorban a 40 éven felüli nők esetében a piacgazdaságok többségében gondot okoz az újbóli munkába állás. C) Végül minden országban kisebb-nagyobb számban vállalják a nők a teljes életre szóló háztartásbeli státust. Egy részük megszünteti a munkaviszonyát, más részük eleve nem is létesített munkaviszonyt, semmilyen munkatapasztalattal nem rendelkezik. *E réteg szegénységkockázata főként a társadalmi kirekesztődés szempontjából kiemelkedően nagy*. Egy adott ország női népességének szegénységkockázatát *e három réteg eltérő súlyaránya lényegesen befolyásolja*.

A háztartásbeliek újratermelődésével fel kell figyelni az új-régi jelenségekre: az egyedül maradt, a társadalmi-munkaerő-piaci integrációra nem képes, megélhetési forrással, nyugdíjjal nem rendelkező nőkre. Az inaktívok szegénységkockázata – a legelső jövedelmi tizedbe kerülés esélye szerint – a népesség többi részéhez képest 3,6-szeres (Tóth, 2001:13). *A magára maradás és ellehetetlenülés veszélye* ma nagyobb, mint a korábbi évtizedekben, részben a csökkenő állami gondoskodás miatt, részben azért, mert a másikért vállalt felelősség a terjedő hedonista életvezetésben mérsékeltebben van jelen. Az önként vagy kényszerből vállalt háztartásbeli státus végső értelme és értéke: a gyermek kirepül a családi fészekből. Az anyaszerep kiürülésével párhuzamosan egyre gyakoribb, hogy a középkorú férj fiatal társal kezd új életet.<sup>21</sup> A jelenség hátterében a fiatal pályakezdő nők (és férfiak) munkanélküliség miatti szegénységkockázatának növekedése és ezzel párhuzamosan az elszabadult anyagiasság játszik szerepet. A középkorú nők újraraházasodási, partnertalálási esélyei a társadalmilag elfogadott és tolerált korkülönbség, valamint a középkorú férfiak „piaci értékének” növekedése, s a középkorú nőknek a fiatalabbakkal való versenybeli hátránya miatt elenyésző. A 15–25 évre a háztartás falai közé zárt, családgondozásra berendezkedett és elhagyott *nők szegénységkockázatát növeli, hogy megszerzett ismereteik elavulnak*.<sup>22</sup> A 40–45 éven felüli nők érdekérvényesítési esélye és munkaerő-pozíciója

21 Az együttélők korszerkezetéről csak 1996-os adatok állnak rendelkezésre. Eszerint 10 és több évvel idősebb a férfi partner a házaspárok 6,1 százalékában, az élettársi kapcsolatok 14,3 százalékában, fordított korkülönbség esetén a 0,5 illetve 4,9 százalékában (KSH, 2001a:40).

22 Ezért előremutató az a kormányzati döntés, amely szerint a gyesen és gyeden levők képzését, átképzését segíti.

egyébként is gyenge, és elhelyezkedésük még akkor is majdnem lehetetlen, ha folyamatos munkaviszony mellett veszítik el állásukat. De lényegesen nehezebb a munkaerő-piacról hosszú időre kivált nők reintegrációja, vagy azok integrációja, akiknek soha nem volt állásuk. A megjósolható jövő a szegénység és a magány.<sup>23</sup>

A rendszerváltás utáni növekvő szegénység fő oka, hogy a nők (és férfiak) foglalkoztatottsága lényegesen esett Magyarországon (1. ábra) és a térség országaiban. A nők szegénységkockázata a foglalkoztatás szempontjából a férfiakénál nagyobb. 2000-ben a foglalkoztatottak 45,4%-a volt nő. A munkaképes korú, gazdaságilag nem aktív népességből 405 ezer fő volt egyéb eltartott, akiknek 60 százaléka nő (KSH, 2000b:8–13). A háztartásbeli réteg újratermelődése a rendszerváltás terméke. A munkaképes korú, egyéb eltartottak (többségük háztartásbeli) száma a hatvanas évektől folyamatosan csökkent.<sup>24</sup> A rendszerváltást követően újkeletű jelenség, hogy nem csupán a munkaképes korú eltartott nők száma nőtt jelentősen, hanem a férfiaké is.

*A szegénységkockázat szempontjából a nők foglalkozási szerkezete a férfiakénál kedvezőtlenebb.* A rugalmas foglalkoztatási formákat a nők számára tartja fenn a munkaerőpiac. A döntéshozók és szakírók hazai szinten is egyaránt a rugalmas foglalkoztatási formák elterjesztésében látják a női foglalkoztatás problémáinak megoldását. Pedig a rugalmas foglalkoztatás különböző formái diszkriminatívak, és hozzájárulnak a nők társadalmi hátrányának újratermeléséhez. Alacsony jövedelmet biztosítanak, minimális foglalkoztatási biztonságot: a munkaerőigény csökkenésekor elsőként a nem teljes munkaidősöket bocsátják el. A másodlagos munkaerő-piaci szegmensekből (részmunkaidős, a határozott idejű foglalkoztatás, távmunka) az átlépés esélye a védett, jó keresetet biztosító és előmenetelt kínáló elsődleges szektorba csekély, és az elmúlt évtizedben csökkent (Brinkmann-Ludwig, 2000). Egy korábbi munkámban részletesen elemeztem azt a folyamatot, amely azt reprezentálja, hogy a nők foglalkoztatásának egyre tömegesebbé válásával miként módosul a munkaerő-piaci egyensúlyteremtő funkció ellátása, hogyan veszik át a nők ebbéli szerepét a rugalmas foglalkoztatási formák (Koncz, 1987). A gazdaság változó munkaerő-szükségletéhez történő gyors és rugalmas adaptációt az alternatív foglalkoztatási formák látják el. Ezáltal az egyensúlyteremtő funkció ellátását továbbra is a nőkre testálja a társadalom, de ma már

23 „...meg kell szoknom a magányt. ...nézem a két ajtót: Maurice dolgozószobája, a mi szobánk. Zárva vannak. Csukott ajtó, valami leskelődik mögöttem. Nem nyílik ki, ha nem mozdulok. Nem mozdulni soha. Megállítani az időt és az életet.

De tudom, hogy meg fogok mozdulni. Az ajtó lassan kinyílik, és látni fogom, mi van mögöttem. A jövő. Kinyílik a jövő ajtaja. Lassan. Kérlelhetetlenül. A küszöbön vagyok. Csak ez az ajtó van, és ami mögöttem leselkedik. Félek. És senkit sem hívhatok segítségül. Félek.” (Beauvoir, 1984:120)

24 A 30–39 éves korcsoportban az eltartott nők száma 1960 és 1990 között 389 ezer főről 53 ezer főre csökkent, a 40–54 éves korcsoportban 471 ezer főről 83 ezer főre. Ezekben a korcsoportokban mindössze 6–6 ezer férfi volt. (KSH, 1993:11)

nem a teljes munkaidős állások révén, hanem a rugalmas foglalkoztatási formákon keresztül.

A nők férfiakénál nagyobb szegénységkockázatában szerepet játszik *a foglalkozások nemek szerinti szegregációja*. A feminizálódás mechanizmusa (Koncz, 1994) a foglalkozási hierarchia alsó szféráiba szorítja ki a nőket, ahol az előmeneteli lehetőség, az elérhető jövedelem, az állásbiztonság az átlagosnál rosszabb, a *szegénységkockázat nagyobb*. A foglalkozások nemek szerinti elkülönülése hozzájárul a keresetkülönbségek fennmaradásához, a patriarichális családi hatalmi viszonyok konzerválásához. *A nők az alacsonyabb beosztásokban vannak jelen nagyobb arányban, ami nagyobb szegénységkockázatot jelent*. Vizsgálatok szerint minél alacsonyabb a háztartásfő beosztása, annál nagyobb valószínűséggel kerül a háztartás a szegénységi küszöb alá (KSH, 1999), a betanított és segédmunkás háztartásfő szegénységi rátája az átlag majd háromszorosa (Medgyesi–Szívós–Tóth, 2000:202). A nők a férfiaknál nagyobb arányban voltak jelen 1999-ben a betanított munkások között (54,5%), némileg kisebb arányban a segédmunkások között (44,6% – KSH, 2000a:86).

Fontos szegénységi kockázati tényező az alacsony *iskolai végzettség*: eggyel magasabb iskolafokozat esetén a felére csökken a szegénységkockázat (Tóth, 2001:13). Tegyük hozzá, hogy feltételezhetően szóródik „a szegénységbekerülés esélyhányadosa” (u.ott) az iskolai végzettség különböző szintjein. Ebből a szempontból a nők szegénységkockázata a kisebb férfiakénál, mivel nagyobb arányban rendelkeznek magasabb iskolai végzettséggel. 1996-ban a 25-39 éves női népesség 35,9 százaléka rendelkezett középfokú végzettséggel és 16,4 százalék felsőfokú végzettséggel (a férfiak 24,8 százaléka és 12,5 százaléka – KSH, 2001a:73). A nők iskolázottsági előnyét tompítja, hogy a munkaerő-piaci integráció esélyét és a munkaerő-piaci érdekérvényesítési képességet az iskolai végzettségnél a szakképzettség jobban befolyásolja. Ez utóbbi szerint a nők pozíciói kedvezőtlenebbek, *munkaerő-piaci integrálódási esélyük szakképzettség, főként korszerű szakma hiányában a férfiakénál rosszabb*.

### **A nők szegénységkockázata a munkanélküliségen keresztül**

A keresetnélküliség, *a munkanélküliség a fő kockázati tényező a szegénnyé válásban*. 1997-ben a munkanélküliek aránya a legalsó jövedelmi tizedben az átlagosnak két és félszerese volt (KSH, 1999:26). A háztartásfő munkanélkülisége esetében a szegénységkockázat az alsó jövedelmi tized esetében csaknem 3,4-szeres, az alsó jövedelmi huszadnál négyszeres volt 1995-ben, 1997-ben ennél is magasabb (KSH, 1999:27).

A szegény háztartásokban élők *munkaerőpiaci reintegrációs képessége az átlagnál rosszabb*, mert a munkanélküliség révén romlanak az egyébként is kedvezőtlen integrációs feltételek: a még meglévő készségek is leépülnek, a meglévő ismeretek tovább avulnak, az önbizalomvesz-

tés, a társadalmi kapcsolatok beszűkülése növeli a teljes leszakadás veszélyét. Analógiát kínál a munkaerő-piacról rövidebb-hosszabb időre kikerülő, háztartásba visszavonuló nők társadalmi helyzete. Ez a felismerés vezette már évtizedekkel ezelőtt Evelyn Sullerot-t, a híres francia szociológust, hogy Franciaországban létrehozza a nők számára a munkaerő-piaci integrációt és reintegrációt segítő intézményhálózatot, a Retravailler-t, melynek mintájára azóta a fejlett piacgazdaság más országaiban is kiépült a rendszer.<sup>25</sup>

Hazai hivatalos adatok szerint 1999-ig a nők alulreprezentáltak voltak a munkanélküliek között. Az elmúlt két évben zajló változások nyomán a nők munkanélküliségi rátája már némileg meghaladja a férfiakét (2. ábra), ami a fejlett piacgazdaságok többségére jellemző trendhez hasonló. A változás iránya a nők nagyobb munkanélküliségi veszélyeztetettségét, ezen keresztül nagyobb szegénységkockázatukat vetíti a jövőbe. Figyelembe kell venni azonban azt is, hogy a családon belüli munkamegosztás nemzetközi és hazai gyakorlata szerint a nők számára a háztartás társadalmilag elfogadott tevékenységi szféra, ezért a női munkanélküliek egy része eltűnik a háztartások csatornáin, anélkül, hogy megjelenne a hivatalos munkanélküli statisztikákban. *A jelenség következtében a nők rejtett munkanélkülisége nagyobb a férfiakénál.* Az általános vagy középiskolát végzett lányok kedvezőtlen munkaerő-piaci viszonyokkal rendelkező térségekben a háztartás keretében tevékenykednek, a családok többsége a férjhezmenésig eltartja őket. A nők körében nagyobb az „elkedvetlenített” munkanélküliek aránya, akik megfelelő munkalehetőség hiányában nem keresnek munkát, nem regisztráltatják magukat a hivatalokban, így nem minősülnek munkanélkülinek. *Ezért a munkanélküliségen keresztül veszélyeztetett szegény nők száma és aránya a hivatalosan kimutatott statisztikánál feltételezhetően nagyobb.*

### A nők kereseti hátránya, mint a jövedelmi szegénységkockázat alapja

A nők keresethátránya makacsul tartja magát a világ minden országában.<sup>26</sup> Magyarországon a nők a férfiak bruttó keresetének négyötödét (80,8 százalékát), nettó keresetének több mint négyötödét (84,2 százalékát) kapták 1999-ben (KSH, 2000b:16). A nők kereseti hátránya a magánszférában nagyobb, mint a közszférában, és a szervezetenagyság növekedésével jövedelmi pozíciójuk romlik. A nem fizikai foglalkozásokban, ahol az alkalmazotti besorolásban levő nőknek több mint

<sup>25</sup> A Szociális és Családügyi Minisztérium európai uniós forrásokból támogatott projekt keretében a nők munkaerő-piaci reintegrációját segítő rendszer kidolgozását kezdte meg.

<sup>26</sup> A fejlett piacgazdaságokat vizsgálva legnagyobb a keresetkülönbség Japánban, ahol a nők órábérére a feldolgozóiparban a férfiak órábérének felét sem érte el 1995-ben (Sivard, 1995:15). Skóciában például a nők a férfiak heti keresetének 72%-át kapják, a nők 47%-a helyezkedik el az alacsony jövedelmi tartományban (Kent, 2000:26).

*Koncz: A társadalmi kirekesztettség és a szegénységkockázat nemek szerinti különbségei*

a fele (55 százaléka) dolgozik, a keresetkülönbség nagyobb, mint a teljesítményt könnyebben mérhető fizikai munkák körében (1. táblázat).

*A keresethátrány kettős vetülete:*

a) *a nők a kereseti piramis alján helyezkednek el.* Azokban a foglalkozásokban tömörülnek nagy számban, amelyek alacsony keresetet biztosítanak;

b) *ugyanazon foglalkozásban a nők keresete az esetek nagyobb hányadában a férfiak keresete alatt marad.*

Jellegzetes a nők részaránya a kereseti hierarchia két szélső pólusán: az alacsonyabb kereseti tartományokban a nők aránya meghaladja a férfiakét, a felsőbb tartományokban alatta marad (3. ábra). 1997-es átlagkereseti adatok alapján a 60 ezer forintos kereseti sávokban a nők általában nagyobb arányban vannak jelen, a 60 ezer forint feletti sávokban viszont kisebb arányban. 100 ezer forint feletti keresettel a férfiak 11,1 százaléka rendelkezett, a nők 6,1 százaléka, 250 ezer forint feletti keresettel a férfiak 1,4 százaléka, a nők 0,6 százaléka (KSH, 1998:132–133).

A nők keresethátrányát számos tényező magyarázza.

A) A nők nem végeznek a férfiakkal azonos mennyiségű munkát, legalábbis a keresőmunka világában. A keresőtevékenységet végző nők 1999-ben egy átlagos őszi napon 330 percet töltöttek kereső termelő munkával, a férfiak hasonló időráfordításának 78 százalékát. A főfoglalkozásban a nők a férfiak időráfordításának a 90 százalékát töltötték kereső munkával, a jövedelemkiegészítő tevékenységben 69%-át (KSH, 2000c:112). A nők társadalmilag kötött tevékenységekre fordított ideje meghaladja a férfiakét,<sup>27</sup> számításaim szerint végzett munkájuk több mint egyharmadát (a háztartási és gyermekgondozási tevékenységet a gyerekek 3 éves kora felett) semmilyen módon, sem anyagilag, sem erkölcsileg nem honorálja a társadalom. S ha a jövedelemnélküliség egyúttal hatalomnélküliséget jelent, akkor ebből a szempontból is alátámasztott a nők társadalmi kirekesztettségének férfiakénál nagyobb kockázata.

B) A nők nem végeznek a férfiakkal azonos minőségű munkát; szakképzettséget és/vagy korszerű szakismereteket, nagy felelősséget igénylő tevékenységeket a férfiaknál kisebb arányban látnak el. Kiseb mértékben rendelkeznek szakképzettséggel a fizikai munka világában: a női alkalmazottak 36 százaléka volt szakmunkás 1999-ben, a férfiak 63 százaléka (KSH, 2000a:86). A szellemi alkalmazottak között a nők aránya kisebb a vezetők között (egyharmaduk – a férfiak fele – volt vezető beosztásban). A nők a vezetési hierarchia alsó és középszféráiban helyezkednek el, a férfiak a felsőszintű vezetők között vannak nagyobb arányban jelen. A foglalkozási hierarchia alsóbb

<sup>27</sup> A nők társadalmilag kötött tevékenységekre fordított ideje 527 perc, a férfiaké 486 perc. Ugyanakkor a nők szabadon végzett tevékenységekre fordított ideje (240 perc) a férfiak hasonló célú időfelhasználása (275 perc) alatt marad (KSH, 2000c:88–89).

szintjein a nők jövedelmi szegénységkockázata a nagyobb munkanélküliség kockázat miatt, kumulálódik.

C) A statisztikailag mért pozicionális különbségben a *munkaerő-piaci értékítélet* jut kifejezésre, amely felértékeli a férfiak által végzett munkákat, és leértékeli a nők által végzett tevékenységeket. A munkaerő-piaci értékítélet hatásának érvényesülését jól jellemzi az emberi tőke újratermelése szempontjából elsődleges fontosságú szektorok és a piacgazdaság motorjaként működő pénzügyi szféra keresetkülönbségének mértéke (4. ábra). Az emberi lét szempontjából létfontosságú szektorokban a nők a pénzügyi foglalkozásokban elérhető kereset egyharmadát-kétötödét (a férfiak az egynegyedét-egyharmadát) kapják. A nők nagy arányban dolgoznak az elnőiesedett szociális, egészségügy és oktatás területén, miközben a korábban elnőiesedett pénzügyi szféra elnőiesedése főként a hierarchia magasabb szintjein csökkent a rendszerváltást követően. A keresetkülönbség nemek szerinti ezen sajátosságai az oktatás-egészségügy-szociális ellátás elnőiesedésének fokozódását és a pénzügy elnőiesedésének csökkenését váltja ki a továbbiakban is, fenntartva az oktatás-egészségügy-szociális ellátás jövedelmi leszakadásának tendenciáját, erősítve a nők szegénységkockázatának a férfiakénál nagyobb mértékét.

D) A nők keresethátrányában érvényesül a férfiakénál kedvezőtlenebb foglalkozási szerkezetük *hatása* (strukturális hatás): a nők a rosszabbul fizetett teljes munkaidős állásokban és a rugalmas foglalkoztatási formákként aposztrofált, sokszoros hátrányt nyújtó foglalkozásokban vannak jelen nagyobb arányban.

E) A *nyílt vagy rejtett diszkriminációs hatás* a jövedelmek nemek szerinti különbségeiben a világon mindenütt érvényesül. A nők „objektív tényezőkkel” nem mérhető keresethátrányának egy része női mivoltukból ered, a női munkaerőhöz tapadó munkaerő-piaci és munkáltatói értékítéletet, sztereotípiá nyomán alakul ki. A nyílt diszkriminációt az országok többségének alkotmánya tiltja, a fejlett piacgazdaságokban antidiszkriminációs törvény segíti a tilalom gyakorlati megvalósítását. A rejtett diszkriminációval szemben azonban a legfejlettebb országok is tehetetlenek, mert a bizonyítás igen nehéz. Ezért van nagy jelentősége a bizonyítási teher „megfordításának”, a munkáltatókra hárítása gyakorlatának.

### A gyermekes családok szegénységkockázata

A rendszerváltás *fő vesztesei a gyermekek és a gyermekes családok*. A foglalkoztatási szint csökkenése, a gyermekellátásban szerepet játszó termékek árának drasztikus emelkedése, a családgondozás állami támogatásának szűkülése, a fiatalok önállósodásának növekvő nehézségei, a mindennapi léthez nélkülözhetetlen költségek emelkedése miatt nagy mértékben nőttek a gyermekgondozással kapcsolatos kiadások, a gyermekes családok terhei. A hazai vizsgálatok sokoldalúan bizo-



nyítják a gyermekes családok nagyfokú szegénységkockázatát. A kilencvenes évek elején a gyermekes családok szegénységkockázata az átlag másfélszerese volt, az évtized végén csaknem a háromszorosa (Spéder, 2001). A szegény háztartásokban a gyermekek száma az átlagosnál nagyobb,<sup>28</sup> a gyermekszám emelkedése növeli a szegénységkockázatot. Az átlagnál kétszer nagyobb háztartásnak kétszer nagyobb az esélye, hogy szegény legyen<sup>29</sup> (KSH, 1999:42), *minden újabb gyermek másfélszeres szegénységkockázatot jelent* (Tóth, 2001:13). A Magyarországon „ideálisnak” vallott kétgyermekes házaspár a létminimum 92 százalékán él, ha az egyik fél munkanélküli járadékot vagy jövedelempótló támogatást kap, 82 százalékán, ha az egyik szülő – többnyire a feleség – gyesen van, és a létminimum háromnegyedét kapja, ha az egyik fél eltartott<sup>30</sup> (KSH, 2001c:7). Gyermeket vállalni ma Magyarországon a család anyagi helyzetének romlásával, sokak számára az elszegényedéssel jár. A gyermekvállalás előtt a családok 65 százaléka, a gyermekvállalást követően 75 százaléka élt „átlag alatti jóléti viszonyok között” (Spéder, 2001:56). Más vizsgálat arra utal, hogy a gyermeket vállaló nők több mint négyötöde (84 százaléka) él a létminimum alatt (Szabó, 2001:150).

A gyermekes családok között is különösen nehéz helyzetben vannak a *gyermeküket-gyermekeiket egyedül nevelő szülők*, akiknek szegénységkockázata meghaladja az átlag háromszorosát (Spéder, 2001:52). Az egyszülős háztartások száma 1970-hez képest több mint másfélszeresére (163%) nőtt. 1996-ban 379 ezer nő és 68 ezer férfi nevelt egyedül gyermeket, a gyermekeiket egyedül nevelők 85% nő, bár a gyermekeiket egyedül nevelő férfiak száma nagyobb mértékben nőtt (184%) 1970 és 1996 között, mint a nőké (148% – KSH, 2000a:158). A nők között némileg nagyobb azoknak az aránya, akik egynél több gyermeket nevelnek (34%), mint a férfiak között (33% – KSH, 2000a:44).

A gyermekes családok helyzetének romlásában a munkanélküliség mellett a *gyermekgondozás költségei terén csökkenő állami részvállalás* játszik döntő szerepet. A rendszerváltást megelőzően az állam a jelenleginél nagyobb mértékben járult hozzá a gyermekes családok kiadásaihoz, a családtámogatásra fordított kiadások a közép-európai országokban meghaladták a fejlettebb nyugat- és észak-európai országok szintjét. A támogatás mértéke különösen Magyarországon volt impozáns, meghaladva a svédországi és németország kiadások GDP-hez viszonyított arányát (5. ábra).

A rendszerváltást követően lényegesen csökkent a családi pótlék GDP-hez viszonyított aránya, az új demokrácia családi pótlékra a

28 Míg országosan a háztartások 4,4%-ában található három és több 20 év alatti eltartott gyermek, az alsó jövedelmi tizedben 23% (KSH, 1999:27).

29 Örményországi vizsgálatok szerint az átlagnál kétszer nagyobb háztartásnak kétszer nagyobb az esélye, hogy nagyon szegény legyen (UNICEF, 1999:10).

30 Oroszországban a hivatalos statisztikai adatok alapján a kétgyermekes családok 37%-a, a háromgyermekesek fele és a négy és több gyermekes családok közel háromnegyede (72%-a) élt 1997-ben a hivatalos szegénységi küszöb alatt (UNICEF, 1999:10).

rendszerátvitel előtt a lehetőségeihez mérten lényegesen kevesebbet áldoz (6. ábra). A családtámogatásra és a családi pótlékra fordított kiadások reálértéke számottevően csökkent a rendszerátvitelt követően. Tíz év elteltével a családi pótlék a rendszerátvitelt megelőző szint egyharmadát érte el 1 gyermek esetén, valamivel több mint egyharmadot 2 gyermek esetén és majdnem a felét 3 és több gyermek esetén. Az egyedülálló szülőknek nyújtott nagyobb támogatás miatt az arányok némileg kedvezőbben alakultak (2. táblázat).

A gyesre és gyedre fordított összegek is folyamatosan csökkentek a GDP százalékában. Míg 1990-ben ezen családtámogatási forma a GDP 0,64 százaléka, 1997-ben 0,46 százaléka (MSZOSZ, 2000:102). A családgondozás államilag támogatott formáit (gyes, gyed, gyet) elsősorban a nők veszik igénybe. 2000-ben ezer férfi és 242 ezer nő volt gyesen és gyeden, 54 ezer nő vette igénybe a gyetet (KSH, 2000a:6). A gyes és gyed reálértéke az elmúlt tíz év alatt esett, az elmúlt két évben némileg emelkedett. A gyes és gyet minimálbérhez viszonyított aránya lényegesen csökkent, míg 2000-ben a gyes és gyet a minimálbér 65,1 százaléka volt, 2001-ben már csak 45,8 százaléka. A családgondozás céljából a háztartásba visszavonuló nők jövedelmi pozíciója, a családi kasszához való hozzájárulásuk aránya romlik, ami a családon belüli hatalmi pozíciójukat kedvezőtlenül befolyásolja. A gyesről-gyedről visszatérők munkavédelme nem garantált, a Munka Törvénykönyv felmondási tilalma szinte semmi védelmet nem nyújt.

*A romló családi jövedelemszínvonal elsősorban a nők helyzetét nehezíti.* Főként ők gazdálkodnak a csökkenő pénzbevéttel,<sup>31</sup> a családon belüli munkamegosztás konzervatív mintái elsősorban a szegényebb családokban jellemzők. *A családon belül a nőkre hull vissza a férfiak helyzetének romlása is, a munkanélküliség és betegség miatt talajt és szerepet veszített – nem ritkán alkoholizmusba menekülő – férfi helyett a nő tartja össze a családot és gazdálkodik a csökkenő jövedelemmel.*

### Az egyedülálló nők szegénységkockázata

Az egyszemélyes háztartások száma az elmúlt másfél évtizedben lényegesen emelkedett, 1970 és 1996 között 171 százalékkal. 1996-ban a lakosság 10 százaléka volt egyedülálló (1010 fő), kétharmaduk nő. Az egyedülállók 91 százaléka élt egyedül a lakásban, a férfiak némileg kisebb arányban (89%), mint a nők (92%) (KSH, 2000b:158).

A nyugdíjasok és az idős emberek többsége nő. A nők aránya az életkor előrehaladásával a jobb túlélési valószínűség miatt növekvő. Az idős népesség között a nők aránya növekvő: a 70–79 évesek körében 1000 férfira 1728 nő jutott 2000-ben, a 80 éven felüliek között 2302 (KSH, 2000b:4). A szegénységvizsgálatok szerint a nyugdíjasok

<sup>31</sup> Nagy Ildikó vizsgálata szerint az éppen a szegényebb rétegekben, a rossz jövedelmi helyzetűek körében a legmagasabb a feleség kizárólagos pénzkezelési gyakorlata (Nagy, 1999:85).

és az egyedül élő idős emberek szegénységkockázata elmarad az országos átlagtól. Az adatok azonban azt mutatják, hogy 1999-ben a nyugdíjas nők 36 százaléka kapott alig több nyugdíjat (30 ezer forintot), mint az akkori egy tagú nyugdíjas háztartásra számított létminimum (26 424 forint), 79 százalékuk 40 ezer forint alatt (KSH, 2000a:158). A minimálbér megemelésével a nyugdíjasok relatív helyzete lényegesen romlott, míg 2000-ben az öregségi nyugdíjminimum a minimálbér 65,1 százalék volt, 2001-ben már csak a 45,8 százaléka.<sup>32</sup> A nők az alsó nyugdíjkategoriában felülreprezentáltak (7. ábra). A szegénységhatár alatt élő idős emberek – főként a legidősebbek, a 75 éven felüliek – nagyon szegények: a szegénységi szinttől 40 százalékkal elmarad pénzbevételük (KSH, 1999:27, 29). E népesség több mint négyötöde nő.

### **A nők érdekérvényesítési képessége a munkaerő-piacon és a politikai döntéshozatali folyamatokban**

A nőknek a férfiakénál gyengébb érdekérvényesítési képessége a munkaerő-piacon és a politikai döntéshozatali folyamatokban egyaránt tetten érhető és döntő szerepet játszik a nők nagyobb társadalmi kirekesztettség kockázatában. A nők kisebb arányban vállalnak kereső munkát, munkaerő-piaci hátrányuk a munkábalépés pillanatától megnyilvánul és végigkíséri őket szakmai életpályájuk egészén.<sup>33</sup> A politikai döntéshozatal főbb fórumain a parlamentben, a kormányban, a pártok és a szakszervezetek vezető testületekben kis számban vannak jelen.<sup>34</sup> A nők gyengébb érdekérvényesítésének fő oka a társadalmi szerepükből fakadó nagyobb családi elkötelezettség és a családi munkamegosztásból rájuk háruló feladatok.

A nők többsége a munkahelyi karriernél a családi sikereket fontosabbnak tartja. Ennek rendelik alá, vagy ennek rendelődik alá életük szervezésének csaknem minden mozzanata: az aktivitás-inaktivitás közötti választás és a munkahely kiválasztása, a munkahelyi előmenetel és a munkahely-változtatás. Erről árulkodik a férfiaknál kisebb kapcsolati tőkéjük, informális kapcsolataik szűk köre. Mentoraik a közvetlen közösségi kapcsolatokról kerülnek ki, támogatóik többsége pedagógus, családtag, barát, akiknek kapcsolati tőkéjük szintén gyenge. A nőket főként a családi feladataik ellátásában segítik mentoraik, míg a férfiak támogatói a közvetlen karrierépítésben működnek közre. Nők és férfiak egyaránt a férfiak pályagondozására fordítanak na-

<sup>32</sup> Köszönet Soósne Bölczy Brigittának, a VDSZ főszakértőjének, hogy erre az összefüggésre felhívta a figyelmemet.

<sup>33</sup> Részletesebben lásd Koncz Katalin (1999): Nők a munkaerő-piacon a rendszerváltást követően. Munkaügyi Szemle, XLIII. évf. 1. sz. 22–27. l.

<sup>34</sup> Nők a politikai hatalomban. Készült a Szociális és Családügyi Minisztérium Nőképviselési Titkársága számára a CEDAW jelentéshez. Budapest, 2000. január. 50 l. (Megjelenése folyamatban.)

gyobb figyelmet, őket segítik előmenetelükben (Koncz, 1996). A nők férfiakénál gyengébb érdekérvényesítési képessége döntő szerepet játszik a társadalmi kirekesztettség nagyobb kockázatában.

\*

A huszadik század végén, a huszonegyedik század elején a fejlett és közepesen fejlett országokban a szegénységet a társadalmi kirekesztettség fogalma jobban tükrözi, mint a jövedelmi szegénység, s e tágabb fogalom szerint a nők szegénységi kockázata Magyarországon is nagyobb a férfiakénál. A társadalmi ellehetetlenülés közvetlenül és közvetve érinti a nőket, a két hatást együttesen kezelve társadalmi kirekesztésük kockázata a férfiakénál nagyobb. A hazai szegénységvizsgálatok nélkülözik a nők társadalmi helyzetét érvényre juttató feminista nézőpontot. E sajátos szemüvegen keresztül *átrajzolódik a magyarországi szegénységtérkép*, megkérdőjeleződik a szegénységvizsgálatok azon megállapítása, miszerint nők és férfiak szegénységkockázata között nincs lényeges különbség, hogy adott jövedelmi szinten a családtagok azonos helyzetben vannak a társadalmi integráció fontos paramétereit illetően.

A nők *közvetlen szegénységkockázata* a férfiakénál nagyobb, a nők szegényebbek, mint a férfiak a gazdasági aktivitás és a családösszetétel szerinti minden csoportban – az egyedülálló férfiak kivételével. A rendszerváltást követően a nők (és férfiak) foglalkoztatottsága lényegesen csökkent, a nők foglalkoztatási szegénységkockázata a férfiakénál nagyobb, mivel a gazdaságilag aktív nők aránya kisebb. A háztartásbeliek újratermelődésével az egyedül maradt, a társadalmi és munkaerő-piaci integrációra nem képes, megélhetési forrással, nyugdíjjal nem rendelkező nők leszakadása reális veszély. A munkaerő-piacról családgondozás miatt kiváló, gyest-gyedet-gyedet igénybe vevő nők családja a szegénységi szint alá esik, a nők munkaerő-piaci reintegrációjának esélye kicsi. A szegénységkockázat szempontjából a nők foglalkozási szerkezete a férfiakénál kedvezőtlenebb. A védelemben alig részesülő, rugalmas foglalkoztatási formákat a nők számára tartja fenn a munkaerőpiac. A feminizálódás mechanizmusa a foglalkozási hierarchia alsó szféráiba szorítja ki a nőket, ahol az elérhető jövedelem, az állásbiztonság az átlagosnál rosszabb, a szegénységkockázat nagyobb. A munkanélküliségen keresztül veszélyeztetett nők száma és aránya a hivatalos statisztikáknál feltételezhetően nagyobb, s az utóbbi két évben már a regisztrált munkanélküliek között is túlsúlyba kerültek a nők. Munkaerő-piaci pozíciójuk a férfiakénál gyengébb, iskolázottsági előnyüket tompítja, hogy a munkaerő-piaci érdekérvényesítési képességet a szakképzettség jobban befolyásolja. Keresethátrányuk az életpálya egészében fennáll, s az idő előrehaladásával az olló nyílik. A keresetkülönbség életük teljes hosszán át korlátozza a családon belüli hatalmi egyensúly létrejöttét, amely befolyá-

solja a javakhoz való hozzáférés lehetőségét, a szükségletkielégítés mértékét, konzerválja a patriarichális családi viszonyokat. A rendszerváltást követően leépülő családtámogatás miatt különösen nehéz helyzetbe kerültek gyermekeiket egyedül nevelő szülők, akiknek többsége nő. A 75 éven felüliek – főként nők – nagy hányada nagyon szegény. A nők érdekelismerő és érvényesítési képessége a férfiakénál rosszabb, mivel nagy többségük a politikai döntéshozatali folyamatokon kívül reked.

Jelentős a nők közvetett szegénységkockázata is. A rendszerváltást követő, nagy mértékű jövedelemkülönbségkedvezőtlen hatásai a nőket nagyobb mértékben sújtják, mert a leszakadt családokban elsősorban a nőkre hárul a gyakran alapvető létfeltételek megteremtéséhez sem elegendő jövedelem. A gyermekek szegénysége feltételezhetően nagyobb mértékben érinti a nőket, mint a férfiakat, mert a szegény gyerekek többsége a többgyermekes családokban és a gyermekeket egyedül nevelő anyák családjában koncentrálódik, és ezekben a családokban a házimunka és a gyermekek gondozása nagyobb mértékben hárul a nőkre, mint a férfiakra. De a férfiak helyzetének romlása is a nőkre üt vissza, a családfő talajvesztése a nőkre hárít nagy terheket. A munkanélküliség és betegség miatt talajt és szerepet veszített és esetenként alkoholizmusba menekülő férfi helyett a nő tartja össze a családot és gazdálkodik a gyakran a fizikai lét újratermeléséhez sem elegendő jövedelemmel.

Kétes jövő sejlik fel egy olyan társadalomban, ahol a népesség közel felének életérzése a társadalmi kirekesztettséget közvetíti. A családokért ma még mindig nagyobb felelősséget viselő nők érintettsége a férfiakénál nagyobb, főként ha a közvetlen és közvetett kirekesztettség összeadódik. Remélhetőleg az európai uniós normák és követelmények a női esélyegyenlőség iránt is érzékenyítik a politikai döntéshozatal ma még némaságba burkolózó szereplőit.

## Hivatkozások

- Andorka Rudolf (1989): Szegénység Magyarországon. Társadalmi Szemle, 44. évf. 12. sz. 30–40. l.
- Andorka Rudolf–Kolosi Tamás–Vukovich György (1994): Társadalmi riport. TÁRKI, Budapest.
- Andorka Rudolf–Spéder Zsolt (1994): A szegénység a 90-es évek elején. In: Andorka–Kolosi–Vukovich, szerk. Társadalmi riport.. 74–106. l.
- Andorka Rudolf–Spéder Zsolt (1996): Szegénység Magyarországon.1992–1995. Esély, 4. sz. 25–52. l.
- Atkinson, Tony (1998): Társadalmi kirekesztődés, szegénység, munkanélküliség. Esély, 4. sz. 3–18. l.
- Beauvoir, Simone de (1984): A megtört asszony. Európa Könyvkiadó, Budapest, 267 l.
- Bokor Ágnes (1987): Szegénység a mai Magyarországon. Magvető Könyvkiadó, 281 l.
- Bradbury, Bruce–Jantti, Markus (1999): Child Poverty across Industrialized Nations. Innocenti Occasional Papers, Economic and Social Policy Series no. 71. UNICEF, 85 l.

## MAGYAR VALÓSÁG

- Brinkmann, Manfred–Ludwig, Christiane (2000): Schattenwirtschaft und Gewerkschaften. DGB Bildungswerk e. V. Nord-Süd-Netz, Düsseldorf, 59 l.
- Castel, Robert (1998): Az új szociális kérdés. *Esély*, 2. sz. 3–19. l.
- Dressler, Gary–Turner, Alvin (1992): Human Resource Management in Canada. Prentice-Hall Canada Inc. Scarborough, Ontario. 699 l.
- Ferge Zsuzsa (1996): A magyar segélyezési rendszer reformja. 2. fejezet. *Esély*, 1. sz. 25–42. l.
- Ferge Zsuzsa (1998): Fejezetek a magyar szegénypolitika történetéből. Kávé Kiadó, Budapest, 160 l.
- Ferge Zsuzsa (2000): Elszabaduló egyenlőtlenségek. Állam, kormányok, civilek. Hilscher Rezső Szociálpolitikai Egyesület, Társadalmpolitikai Olvasókönyvek, Budapest, 488 l.
- Ferge Zsuzsa (2001): Nemzetközi kitekintés: A szegénység leküzdése érdekében folytatott politikák. In: Szociális és Családügyi Minisztérium (2001a) 35–49. l.
- Ferge Zsuzsa–Gara Judit–Horváth Ágota–Szalai Júlia (1980): A szegénységgel és a többoldalúan hátrányos helyzettel kapcsolatos mai nyugati nézetek. *Valóság*, 2. sz. 15–30. l.
- Hegedűs Rita–Spéder Zsolt (1999): Relatív szegénység és kereseti hátrányok. In: Pongrácz Tiborné–Tóth István György (Szerk. 1999) 116–124. l.
- Kent, Robbie (2000): Social inclusion – opening the door to a better Scotland. The Scottish Office Development Department, Edinburgh, 64 l.
- Kolosi Tamás–Tóth István György–Vukovich György (2000): Társadalmi Riport – 2000. TÁRKI, Budapest, 639 l.
- Koncz Katalin (1987): Nők a munkaerőpiacon. Közgazdasági és Jogi Könyvkiadó. Budapest, 392 l.
- Koncz Katalin (1994): A bővülő foglalkoztatás ára, a pályák elnöiesedése. *Társadalmi Szemle*, 8–9 sz. 122–132. l.
- Koncz Katalin (1996): Nők a felsővezetésben. Politikusok önmagukról és a nőkről. *Társadalmi Szemle*, 2. sz. 53–63. l.
- Koncz Katalin (2000): Social welfare system in Hungary. International Women's University, Hannover, 25 l.
- Koncz Katalin–Kozma Blanka (1999): Nők és kisebbségi csoportok megkülönböztetett támogatása az Egyesült Államokban, a tapasztalatok magyarországi hasznosításának lehetőségei. *Munkaügyi Szemle*, XLIII. évf. 7–8. sz. 52–58. l.
- Kornai János (1980): A hiány. Közgazdasági és Jogi Könyvkiadó, Budapest, 658 l.
- Központi Statisztikai Hivatal (1997): Az egyszülős családok adatai. Budapest, 80 l.
- Központi Statisztikai Hivatal (1998): Kereseti arányok a nemzetgazdaságban. Budapest, augusztus, 145 l.
- Központi Statisztikai Hivatal (1999): A szegények jellemzői a mai Magyarországon. Életszínvonal- és emberierőforrás-statisztikai főosztály, Háztartás-, jövedelem- és fogyasztásstatisztikai osztály, Budapest, 70 l.
- Központi Statisztikai Hivatal (2000a): Magyar Statisztikai Évkönyv 1999. Budapest, 587 l.
- Központi Statisztikai Hivatal (2000b): Szociális Statisztikai Évkönyv. Budapest, 230 l.
- Központi Statisztikai Hivatal (2000c): Életmód – időmérleg. Időfelhasználás 1986 és 1999 őszén. Budapest, 201 l.
- Központi Statisztikai Hivatal (2000d): A nemzetgazdaság munkaerőmérlege 2000. január 1. Életszínvonal- és emberierőforrás-statisztikai főosztály, Munkaügy-statisztikai osztály, Budapest, 34 l.
- Központi Statisztikai Hivatal (2001a): Nők és férfiak Magyarországon 2000. Szociális és Családügyi Minisztérium, 141 l.
- Központi Statisztikai Hivatal (2001b): Magyar Statisztikai Zsebkönyv 2000. Budapest.
- Központi Statisztikai Hivatal (2001c): Létminimum, 2000. Budapest, 37 l.

**Koncz: A társadalmi kirekesztettség és a szegénységkockázat nemek szerinti különbségei**

- Központi Statisztikai Hivatal (2001d): A KSH jelenti. Társadalom és gazdaság, 8. sz. október, 67 l.
- Lévai Katalin–Tóth István György (szerk. 1997): Szerepváltozások. Jelentés a nők és a férfiak helyzetéről 1997. TÁRKI – Munkaügyi Minisztérium Egyenlő Esélyek Titkársága, Budapest.
- Magyar Szakszervezetek Országos Szövetsége (MSZOSZ) (2000): Gazdasági és társadalmi adatok gyűjteménye. Budapest, 228 l.
- Medgyesi Márton–Szívós Péter–Tóth István György (2000): Szegénység és egyenlőtlenségek: generációs eltolódások. In: Kolosi–Tóth–Vukovich (2000) 177–204. l.
- Nagy Ildikó (1999): Családok pénzkézelési szokásai a kilencvenes években. In: Pongrácz Tiborné–Tóth István György (szerk. 1999) 74–97. l.
- Pahl, Jan (1990): Household spending, personal spending and the control of money in marriage. *Sociology*, Vol. 24. No. 1. February, 119–138. l.
- Pongrácz Tiborné–Tóth István György (szerk. 1999): Szerepváltozások. Jelentés a nők és a férfiak helyzetéről 1999. TÁRKI – Szociális és Családügyi Minisztérium Nőképviselői Titkársága, Budapest, 375 l.
- Sivard, Ruth Leger (1995): women ... a world survey. Washington D. C. 48 l.
- Spéder Zsolt (1997): Szegény nők és férfiak. In: Lévai Katalin – Tóth István György (szerk. 1997): 121–138. l.
- Spéder Zsolt (2001): Gyermekszegénység (tények). In: Szociális és Családügyi Minisztérium (2001a) 50–58. l.
- Szabó Istvánné (2001): A gyesein, gyeden levők helyzete. In: Szociális és Családügyi Minisztérium (2001a) 150–151. l.
- Szociális és Családügyi Minisztérium (1999): Magyarország IV. és V. kormányzati jelentése az ENSZ számára a nőkkel szemben alkalmazott hátrányos megkülönböztetés minden formájának kiküszöböléséről. Nőképviselői Titkárság, Budapest, március, 87 l.
- Szociális és Családügyi Minisztérium (2000): Szociális támogatások, 2000. január. Budapest, július 13. 1. (Sokszorosított kézirat)
- Szociális és Családügyi Minisztérium (2001a): Utak és lehetőségek a szegénység visszaszorításában. Szociális párbeszéd az ezredforduló Magyarországon. Budapest, 2000. szeptember 22–23. 272 l.
- Szociális és Családügyi Minisztérium (2001b): Szociális támogatások, 2001. január. Budapest, július 15. 1. (Sokszorosított kézirat)
- Tóth István György (2001): Szociális helyzetkép az ezredforduló Magyarországon. In: Szociális és Családügyi Minisztérium (2001a) 10–18. l.
- UNICEF (1997): Children at Risk in Central and Eastern Europe. Perils and Promises. Regional Monitoring Report – No. 4., Florence.
- UNICEF (1999): Women in Transition. The Monee Project. CEE/CIS/BAltics. Regional Monitoring Report – No. 6., Florence, 163 l.
- UNICEF (2000): A League Table of Child Poverty in Rich Nations. Florence, 28 l.
- Vukovich Gabriella (1999): Egyedülálló és gyermeküket egyedül nevelő szülők. In: Pongrácz Tiborné–Tóth István György (szerk. 1999): 63–73. l.

**MAGYAR VALÓSÁG**

**1. táblázat Nemek szerinti jövedelmkülönbségek (bruttó átlagkereset alapján) szervezetnagyság szerint 1998-ban (%)**

Szervezetnagyság	Kevesebb mint 30 000 Ft		Több mint 100 000 Ft		Átlagjöv. Nők/Ffiak %
	Nők	Férfiak	Nők	Férfiak	
11 alkalmazottnál kevesebb	72,3	67,6	6,4	5,3	90,8
51 alkalmazottnál kevesebb	65,0	60,1	4,8	5,0	91,1
51 alkalmazottnál több és közsféra együtt	24,0	14,6	6,4	13,9	76,5
300 alkalmazottnál több	13,9	6,5	17,3	28,5	79,9
Közsféra	37,8	35,1	3,6	10,4	83,7
Együtt	32,1	28,5	6,1	11,1	82,3
Fizikai alkalmazottak	52,9	33,4	2,2	9,7	73,3
Nem fizikai alkalmazottak	17,3	16,1	17,0	40,5	63,6

Forrás: Központi Statisztikai Hivatal, 1998:12–70.

**2. táblázat A családi pótlék reálértékének alakulása a gyermekek száma és a családtípus szerint 2000/1990 (%)**

Gyermekek száma	Kétszülős család	Egyszülős család
1 gyermek	34,6	35,0
2 gyermek	36,6	39,5
3 és több gyermek	43,2	46,1

Forrás: MSZOSZ, 2000:101.

**3. táblázat Egyes szociális támogatások összege 2000-ben és 2001-ben**

Szociális támogatás	2000	2001	2001/2000 %
	forint		
Anyasági támogatás	24 900	27 465	110,3
Gyes	16 600	18 310	110,3
Gyet	16 600	18 310	110,3
Családi pótlék gyermekenként			
Egy gyermeket nevelő, egyedülálló	4 500	4 500	
Két gyermeket nevelők családban	4 700	4 700	
Két gyermeket nevelő, egyedülálló	5 400	5 400	
Három vagy több gyermeket nevelők családban	5 900	5 900	
Három vagy több gyermeket nevelő egyedülálló	6 300	6 300	
Öregségi nyugdíj legkisebb összege	16 600	18 310	110,3

Forrás: Szociális és Családügyi Minisztérium, 2000, 2001b és KSH, 2001d.



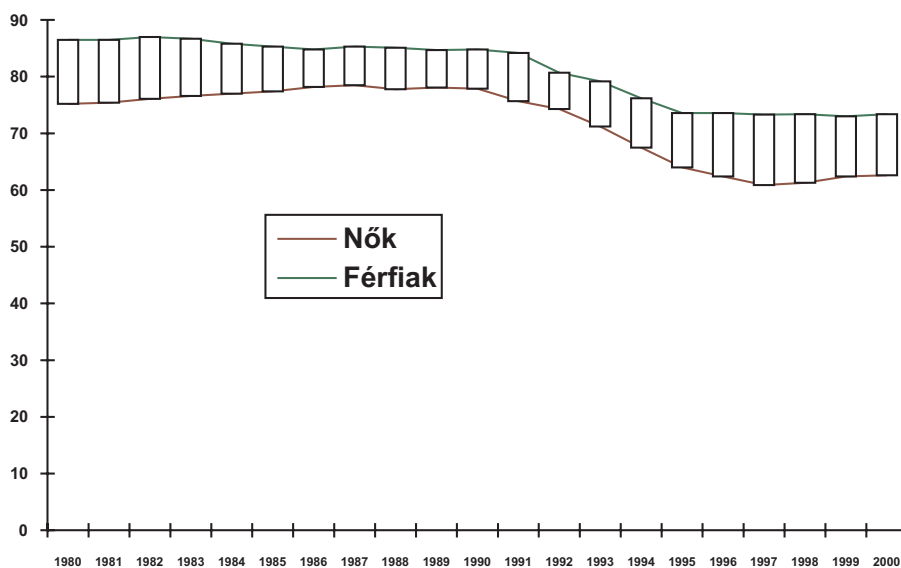
*Koncz: A társadalmi kirekesztettség és a szegénységkockázat nemek szerinti különbségei*

4. táblázat *Nők aránya a különböző jogcímű nyugdíjasok között 1999-ben (%)*

A nyugdíj típusa	Nők aránya
Öregségi nyugdíjas	62,7
Özvegyi nyugdíjas	97,1
Összes nyugdíjas	60,5
Összes 1919 előtti nyugdíjas	67,8

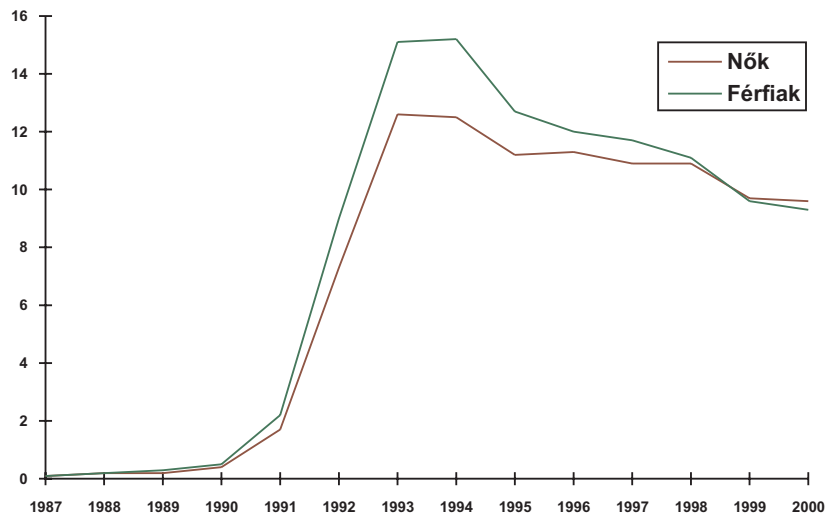
Forrás: Központi Statisztikai Hivatal, 2000a:157.

1. ábra *Gazdasági aktivitás nemek szerint Magyarországon 1980–2000 (%)*



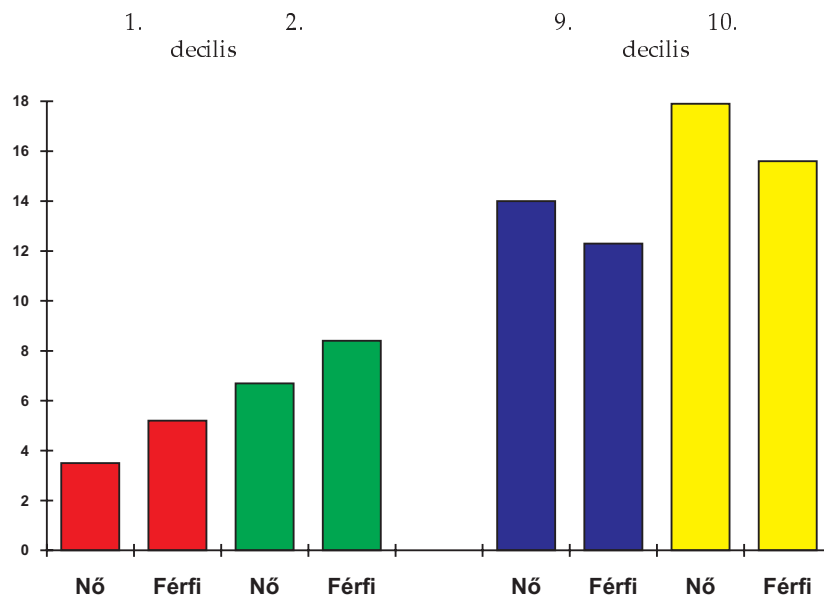
Forrás: Központi Statisztikai Hivatal, 2000d:16–19.

2. ábra A munkanélküliség alakulása nemek szerint 1986 és 2000 között



Forrás: Központi Statisztikai Hivatal, 2000d:16–19.

3. ábra Aktív keresők aránya jövedelmi decilisek\* szerint, nemenként, 1999 (%)

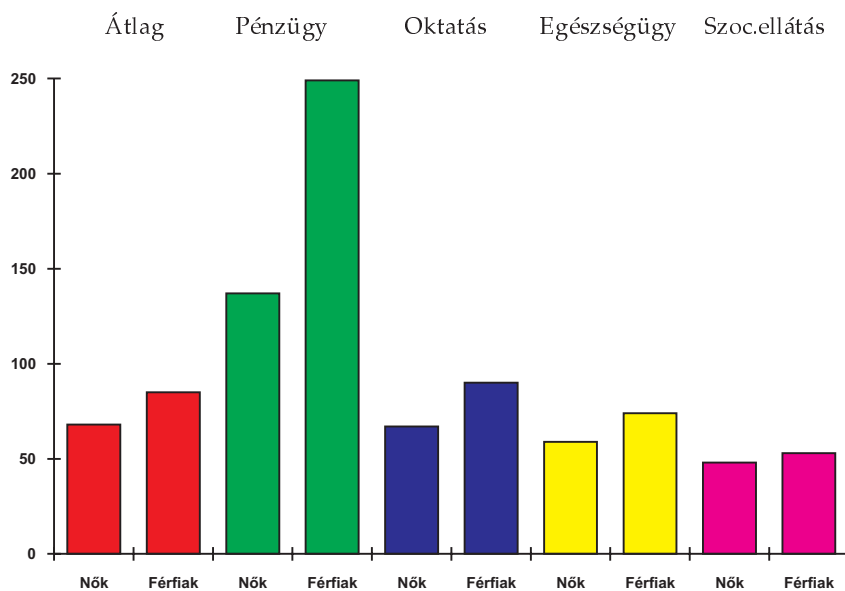


\* A népességnek az egy főre jutó személyes célú jövedelem alapján sorba rendezett tizedei.

Forrás: Központi Statisztikai Hivatal, 2001a:113.

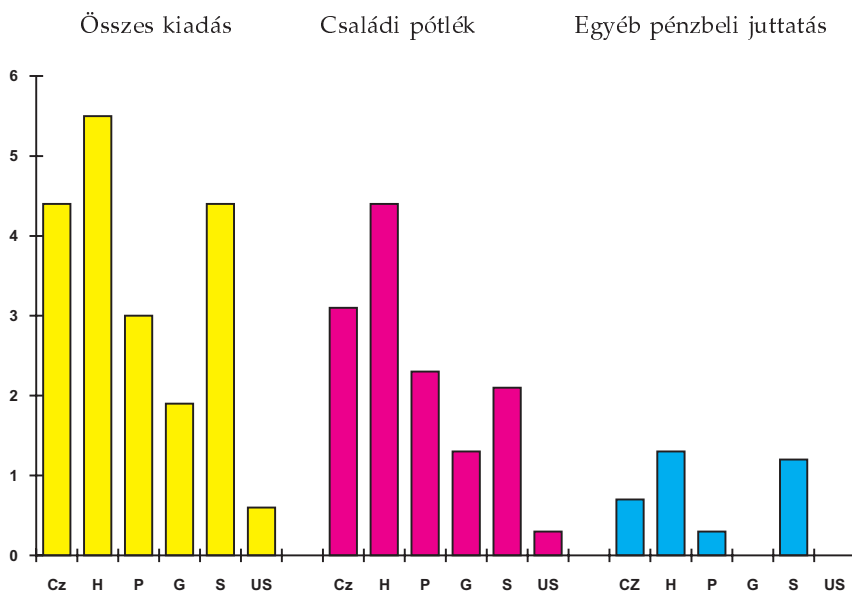
**Koncz: A társadalmi kirekesztettség és a szegénységkockázat nemek szerinti különbségei**

**4. ábra** Bruttó átlagkereset az oktatási, egészségügyi, szociális ellátási és pénzügyi foglalkozásokban nemenként, 1999 (ezer forint)



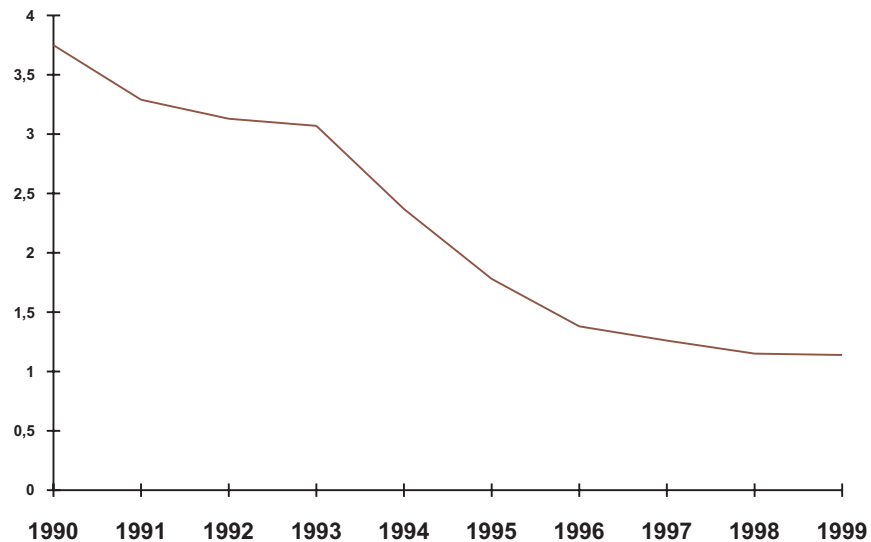
Forrás: Központi Statisztikai Hivatal, 2000b:16.

**5. ábra** Családi-gyermekgondozási közkiadások a GDP százalékában 1989-ben



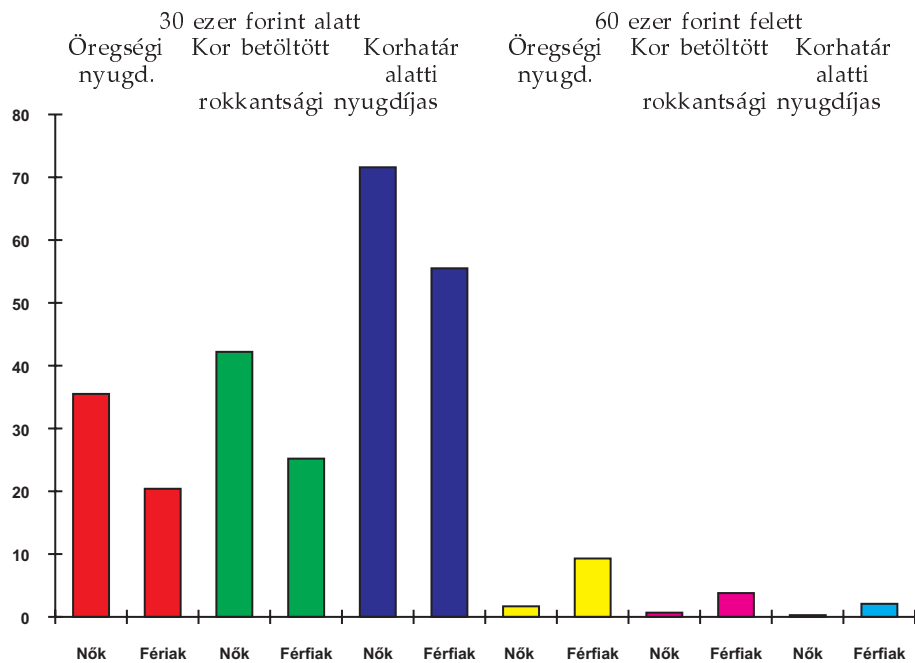
Forrás: UNICEF, 1999:44.

6. ábra A családi pótlék összege a GDP százalékában 1990–1999 között



Forrás: MSZOSZ, 2000:102.

7. ábra Nyugdíjasok aránya a nyugdíjösszeg két szélső pólusán, 2000. január (%)



Forrás: Központi Statisztikai Hivatal, 2001a:122.